



NOM DE L'IMMOBLE		CASETES DE "CAN MATES" O "CA SES MONGES"	
ADREÇA	POLIGON 8 PARCEL.LA 327	TIPUS ELEMENT	ELEMENT ETNOLÒGIC
CATEGORIA	BE IMMOBLE	US	OCI
REFERENCIA CADASTRAL	07056A008003270000PX	VALOR CADASTRAL	--- ----
SUPERFICIE CADASTRAL	SUPERFICIE DE LA PARCEL.LA	42.912,00 m2	
	SUPERFICI CASETA 1	67,00m2	
	SUPERFICIE CASETA 2	35,00 m2	
ACCESSIBILITAT	A peu des del Camí de Coanegra		
CRONOLOGIA	Any 1925 segons inscripció, possiblement es anterior		
TIPOLOGIA ELEMENTS ARQUITECTÒNICS	Caseta, forn i cisterna		
ESTAT DE CONSERVACIÓ	Dolent, motius del deteriorament son l'esbucament i l'erosió del terreny. Hi ha seriós perill d'esbucament.		
NVELL DE PROTECCIÓ	B1		
PROTECCIÓ	Es necessari protegir-la a curt i mitjà termini amb propostes d'actuació dirigides a la restauració i consolidació de l'immoble.		
PROPIETAT	Ajuntament de Santa Maria del Camí		
DADES DESCRIPTIVES DE L'IMMOBLE			
Caseta 1			
<p>La construcció es localitza aprop del Camí de Coanegra, manté un estil de tipologia rural, al qual representa una superfície de 67 m2 i consta de dependències antigues les quals eren utilitzades pels agricultors encarregats de realitzar tasques d'explotació forestal i agrícola de les parcel·les 326, 319 i 327, les quals eren propietat de l'església.</p> <p>La construcció de planta rectangular disposa de les següents dependències, una sala central, dues habitacions adjuntes que comuniquen per l'interior, una cuina amb xemeneia i piques de pedra i un rebost.</p> <p>A la part superior de la marjada adjunta a la construcció disposa d'un excusat el qual es troba en estat degradat.</p> <p>Recentment s'han realitzat intervencions dirigides la millora de la coberta, la qual es trobava en estat deteriorat. Les tasques realitzades han estat el canvi de les bobadilles i canvi de les teules que es trobaven en mal estat, aprofitant les que es podien utilitzar i prioritant en tot moment el tipus de teula àrab que es pot observar.</p>			



Caseta 2

Unitat constructiva situada a la parcel·la 327 del polígon 8, integrada per una caseta, un forn de pa adjunt i una cisterna. Aquesta construcció representa una superfície aproximada de 35,00 m², es situa a una altitud aproximada de 232,7 m i es situa a la part superior de la parcel·la. A partir dels materials i estructura de les dues construccions segons informe de taxació son anteriors a l'any 1950.

La construcció de planta rectangular i un sol cos en alçat, fou construïda amb la tècnica de pedra en verd, tot i que les diferents façanes exteriors estan arrebossades (referides).

La façana principal -referida com hem dit- presenta l'únic portal de la casa, que es troba lleugerament escorcat cap a la part esquerra de la façana i és allindanat, amb una peça de fusta que fa de llinda. Dues petites obertures molt senzilles, situades sota la cornisa, flanquegen el portal, completant així les obertures de la façana principal i de tota la casa. La cornisa és lobulada i la coberta, cap a la façana, és de teula àrab.

La cisterna

Adossada a la façana principal i a la dreta del portal, hi ha una cisterna. El coll de la cisterna és rodó. A la base d'aquesta cisterna, comencen uns escalons que baixen seguint el pendent de la muntanya.

El forn

Al costat esquerra de la caseta hi ha adossat un petit forn, construït seguint la mateixa tècnica que tota la caseta. Aquest forn presenta una petita obertura i coberta de teula àrab, però es troba en mal estat.

Adossat a la façana posterior de la caseta, hi ha un segon cos constructiu que es troba en molt mal estat, completament esbucacat. Tot el conjunt presenta signes evidents de deteriorament per abandonament i amenaça runa.

ELEMENTS DESTACATS

Caseta 1

La façana mostra com està construïda amb materials tradicionals, mitjançant la tècnica de terra pitjada o tapiàl, mostra la necessitat de llevar les taques d'humitat que s'hi observen.

El trispol de la mateixa caseta es de referit, tot i observar un estat degradat, manifesta l'estil rústic i tradicional de l'indret.

Entre els principals elements destacats a l'interior s'hi observa l'estructura de la cuina amb elements tradicionals com la xemena i les piques de pedra.

La cisterna adjunta a la façana, mostra un estat de conservació millorable, sobretot al coll i a l'interior.

Es necessari mantenir l'estructura íntegra de la caseta, tant la volumetria com les dependències que s'hi observen.



Caseta 2

Es proposa el següent grau de protecció:

- el conjunt de les façanes de la caseta i en tot el conjunt de la construcció es necessari conservar la tècnica, les dimensions, la morfologia, els materials, les estructures dels buits, les textures i colors dels revestiments originals de la construcció.
- respecte a la cisterna es necessari mantenir les mateixes característiques referents a la cisterna, tant pel que fa a materials, volumetria i alçada del coll.
- es necessari respectar la íntegra conservació de l'element catalogat en el seu lloc original i tampoc s'ha de permetre l'afegit de volums sobre la coberta original. Tenir en compte el règim jurídic d'aplicació que l'afecta pel fet de situar-se dins la figura de Paratge Natural de la Serra de Tramuntana i està inclòs dins el Pla d'Ordenació de Recursos Naturals de la Serra de Tramuntana.

POSSIBLES INTERVENCIIONS

Caseta 1

A partir de l'estat actual en que es troba la construcció i el nivell de protecció i valor patrimonial que representa, es planeja realitzar intervencions dirigides a evita l'estat de degradació que mostra, entre les quals destaca:

- Solucionar els problemes d'humitat de l'estructura més d'observar-se crivells a les parets.
- Necessitat de millorar la pavimentació per tal de millorar les cruïlles i crivells existent, amb la prioritat de donar homogeneïtat al paviment.
- Eliminació de barreres arquitectòniques, desde l'accés exterior a la parcel·la fins a l'accés a interior de l'edifici
- Manca de serveis bàsics als quals no es pot permetre dotar un servei amb suficients garanties.

Caseta 2

A conseqüència de la tipologia i singularitat de la caseta, es proposa que alhora de realitzar intervencions de reconstrucció o restitució a l'estat original que es plantegi únicament siguin admissibles aquelles intervencions sobre l'element patrimonial, preservant la seva fesomia o caràcter original.

Davant qualsevol intervenció es fa necessari prèviament disposar d'un informe favorable de la comissió tècnica en patrimoni historicoartístic.

ENTORN DE PROTECCIO

Caseta 1 i 2

Es planteja que no es desenvolupin actuacions al voltant de l'element patrimonial catalogat que puguin fer malbé. Es planteja una zona de protecció al voltant de l'element catalogat de 20 metres per a la preservació del bé patrimonial



USOS PERMESOS

Caseta 1 i 2

Es planteja que es pugui adequar la caseta com a refugi i/o espai destinat a activitats d'educació ambiental i agrària, així com també es destini a usos d'oci i lleure.

Aquests usos restaran completament subjectes a la preservació dels valors etnològics de la caseta i el seu entorn, així com aquells usos adequats a la correcta rehabilitació de l'immoble.

DADES JUSTIFICATIVES DE PROPIETAT

Recent adquisició a data de l'any 2015 per part de l'Ajuntament de Santa Maria del Camí a través de compraventa al Bisbat de Mallorca.

Inversions públiques realitzades fins a data de 5 de maig de 2016, als voltants de la caseta a l'any 2015, l'Ajuntament de Santa Maria sol·licita una subvenció al Consorci Serra de Tramuntana per un import de 20.000,00 euros en concepte de neteja forestal i recuperació de l'olivar de les parcel·les 327, 326 i 319 del polígon 8, corresponent a les propietats de titularitat municipal. La caseta i conjunt constructiu d'aquesta caseta, es situa a la parcel·la 327 del polígon 8.

Respecte a la caseta 1, l'Ajuntament de Santa Maria ha realitzat inversions dirigides a la millora de la coberta de la teulada per tal d'evitar perjudicis a l'estructura de la caseta.

BIBLIOGRAFIA

CANYELLES CRESPI, Martí; MESQUIDA MAS, M. Magdalena; VICH VICH, Rosa: Per la vall de Coanegra: guia didàctica. Santa Maria del Camí: Ajuntament, 1997

Inventari de Bens Immobles, aprovat al BOIB nº69 de 7 de maig de 2015.

OBSERVACIONS

L'abandonament i deteriorament de la caseta i el conjunt constructiu es important. Es urgent una intervenció dirigida a consolidar la construcció i evitar-ne un major deteriorament i/o l'esbucament. L'adequació d'aquest espai es pot emmarcar amb els usos de l'equipament municipal de Ca Ses Monges.



Annex I

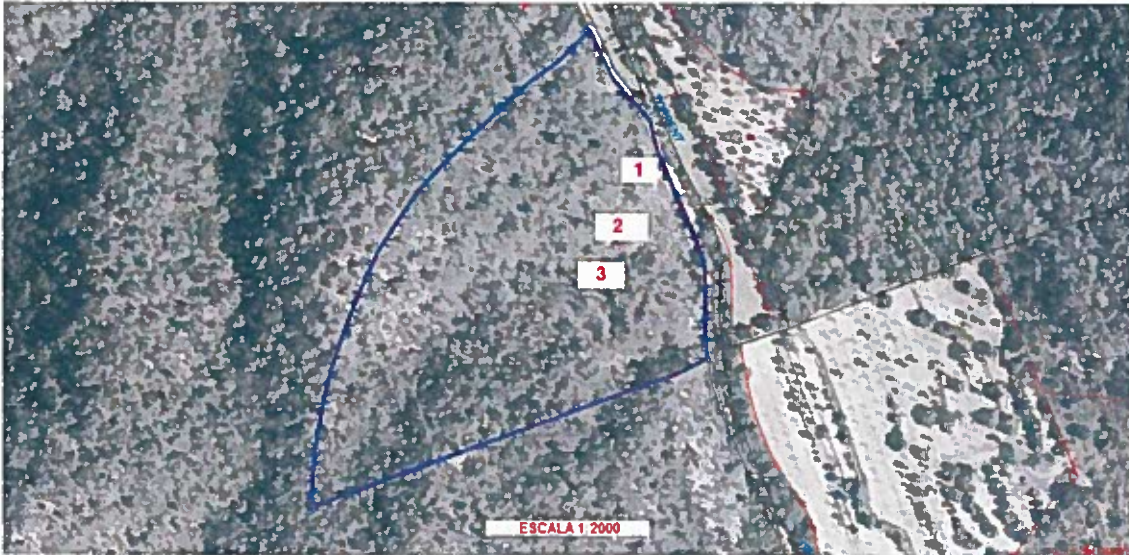
Plànol localització

Fotografies



PLÀNOLS DE LOCALITZACIÓ

POLIGON 8 PARCEL.LA 327



- 1 Caseta**
- 2 Caseta**
- 3 Forn de Calç i Barraca**

Caseta 1

Exteriors





Interiors





Caseta 2

Exteriors





Interiors

