



# **DIAGNOSI SOCIOECONÒMICA SANTA MARIA DEL CAMÍ PERÍODE 2018-2019**

**AJUNTAMENT DE  
SANTA MARIA DEL CAMÍ**



**Agent d'Ocupació i Desenvolupament Local (AODL):**

**Llorenç Beltran March**

**Entitat: Ajuntament de Santa Maria del Camí**



**soib**  
formació  
i ocupació





## ÍNDEX

- 1.El territori**
- 2.La població**
- 3.Activitat econòmica**
- 4.Mercat de treball**
- 5.Polítiques actives d'ocupació**
- 6.Altres indicadors qualitatius**
- 7.Conclusions**



**soib**  
formació  
i ocupació



# 1.EL TERRITORI



## 1. El territori.

Santa Maria del Camí és un municipi de 37,59 km<sup>2</sup> situat a 15 km de Palma, actualment segons padró municipal té una població de 7.000 habitants. Per la seva localització estratègica, en una de les principals vies de comunicació entre la ciutat i els pobles del Raiguer i del Pla, destacant la seva proximitat a Palma.

Es pot considerar que es un dels municipis que es manté relativament independent de la influència urbanística expansiva de la ciutat (Marratxí, Bunyola o Lluçmajor la pateixen amb molta major intensitat).

El terme municipal és allargat i estret: allargat en l'eix perpendicular a la Serra de Tramuntana i estret en l'eix contrari. Gràcies a aquesta configuració el seu, territori, paisatge i distribució de les activitats és especialment divers. Aquesta realitat junt amb la bona connectivitat, representen factors clau alhora d'interpretar el dinamisme econòmic del municipi, tant a nivell comarcal com insular.

Les categories de sol existent a partir de les dades del Pla Territorial de Mallorca son les següents:

CATEGORIA DE SOL	HECTÀREES	%
Superfície sol rústic comú	3.758,78	42,9
Superfície Protegida	1.510,47	17,2
AANP Anei Alt Nivell de Protecció	65,67	0,7
ANEI (No AANP)	1.231,92	14,1
ARIP y ARIP B Àrea Rural d'Interès Paisatgístic	56,77	0,6
ZEPA	1.055,49	12,1
Reserva natural	15,95	0,2
Paratge natural	1.062,12	12,1
<b>SUPERFÍCIE TOTAL</b>	<b>8.757,17</b>	

Font: elaboració pròpia a partir de l'IBESTAT

A partir del que es pot observar a la taula destaca l'important pes de la superfície protegida respecte als altres usos o categories de sol. En aquest sentit destaca el 12,1% de Paratge Natural de la Serra de Tramuntana, seguit de les categories d'ANEI, ZEPA i AANP amb un 14,1%, 12,1% i 0.7% respectivament. Per altra banda destaca la singularitat de la categoria de ARIP amb un 0,6% corresponent a les zones on es concentra el cultiu de les vinyes.



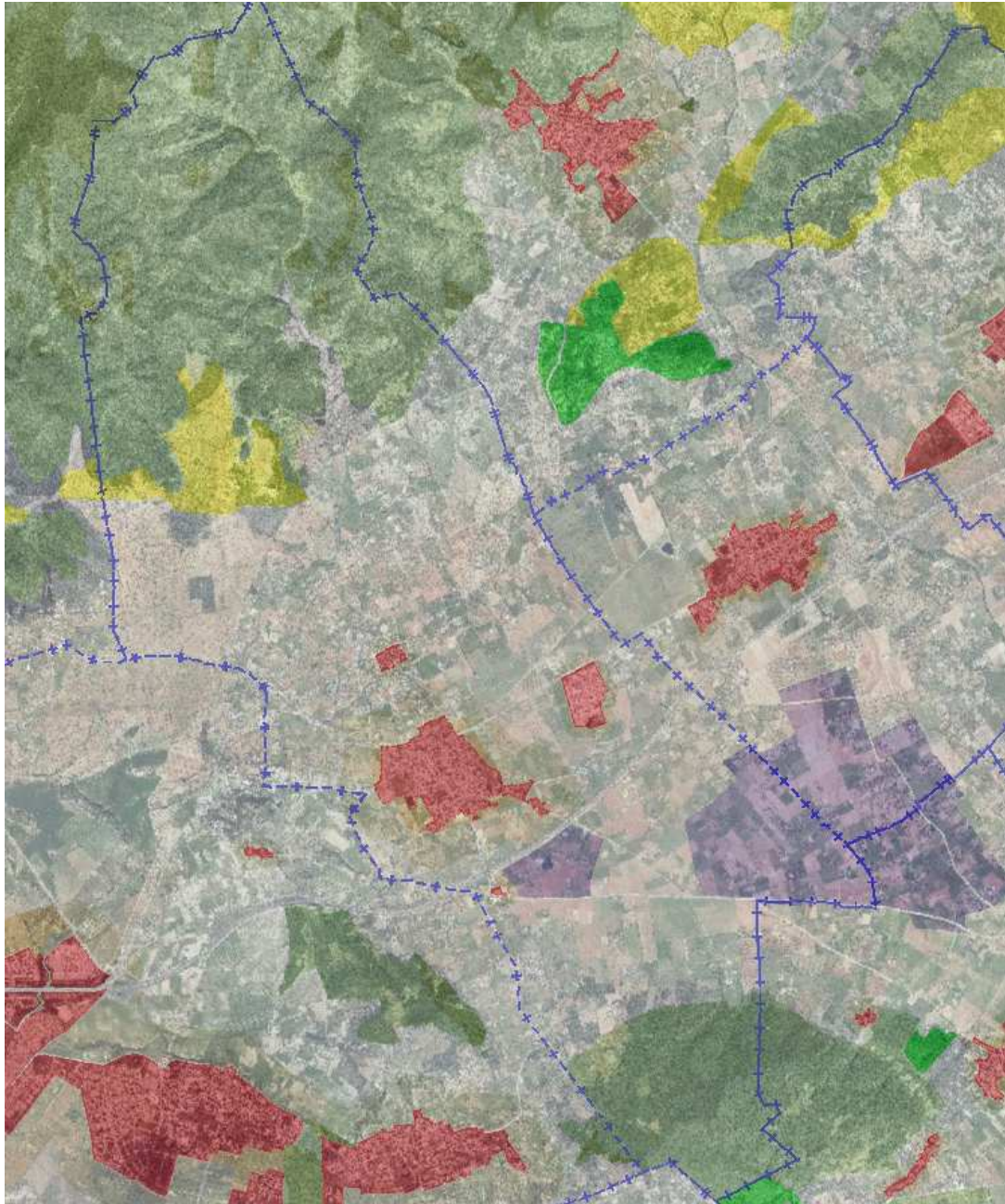
Cal destacar que la majoria de la superfície protegida es concentra a la Vall de Coanegra i la zona sud del terme municipal corresponent al Puig de Son Seguí.






Aquesta singularitat posa de manifest el contrast territorial entre la zona nord, on el terme municipal està inclòs dins la zona UNESCO com en categoria de Paisatge protegit i la zona central on a més dels usos urbans i infraestructures principals també s'hi localitza les zones tradicionalment de secà i la zona central i sud on es caracteritza pel predomini del cultiu de la vinya.

Aquestes tres zones paisatgístiques són les principals que defineixen la realitat territorial i geogràfica del terme municipal de Santa Maria del Camí, essent aquest un municipi que tradicionalment ha exercit com a zona de comunicació entre les comarques del Pla, el Raiguer, Tramuntana i la plana de la Ciutat de Palma.



**MAPA CATEGORIES DE SOL SEGONS PLA TERRITORIAL DE MALLORCA**



-  Sol urbà
-  Àrea Rural d'Interès Paisatgístic (ARIP-Vinya)
-  Àrea Rural d'Interès Paisatgístic (ARP-secà)
-  Àrea Natural d'Especial Interès (ANEI)
-  Àrea Natural d'Alt Nivell de Protecció AANP
-  Sol Rústic Comú



## **Contextualització de la zona d'intervenció**

L'Àmbit d'anàlisi inclou el conjunt del terme municipal de Santa Maria del Camí, però especialment el casc urbà i el Polígon de Son Llaüt. El disseminat en sol rústic a nivell econòmic representa un pla secundari degut a l'abundància dels usos residencials i turístics, com a vivenda vacacional. Tot i això cal exceptuar la singularitat de determinades activitats econòmiques localitzades al sol rústic i que son un reflex de la realitat paisatgística, econòmica i territorial d'aquest municipi del Raiguer. Aquesta realitat serà objecte d'anàlisi a posteriors apartats.

## **Les infraestructures i equipaments**

### Zones verdes, espais lliures públics

- Parc Josep Capó
- Plaça Jaume II
- Avinguda Jaume III
- Avinguda Josep Verd Sastre
- Plaça Nova
- Plaça de la Vila
- Plaça Can Orell
- Plaça Josep Maria Llompart
- Àrea Recreativa Son Llaüt
- Plaça Escoleta Ramon Llull

### Equipaments d'oci, lleure i educatius

- Cases de Son Llaüt
- Col·legi Públic Ramon Llull (concertat)
- Ecomuseu Ca s'Apotecari
- Biblioteca Cas Metge Rei
- Escoleta Municipal Es Pi Gros
- Col·legi Públic Melcior Rosselló i Simonet
- Camp Municipal d'Esports Antoni Gelabert
- Escoleta Ramon Llull
- Casal de Joves
- Ca Ses Monges (àrea recreativa, educació ambiental i refugi)
- Auditori de les Cases dels Mestres





#### Equipaments assistencials, institucionals i serveis bàsics

- Ajuntament
- Serveis Socials
- Magatzem brigada
- Unitat Sanitaria Santa Maria (PAC)
- Residència Tercera Edat
- Centre de Dia Ca'n Rafel

#### Equipaments i infraestructures de sanejament

- Estació EDAR Santa Maria del Camí
- Pou Sa Quintana (distribució aigua potable)
- Estació de bombeig Can Borreó
- Pou Coanegra
- Estació de transferència i bombeig de Molinets
- Cementiri municipal
- Tanatori municipal
- Àrea d'aportació Sa Voltadora (Parc Verd)
- Àrea d'aportació Son Llaüt (Parc Verd)

#### Carreteres i vies de comunicació principals:

- o Ma 3020 Santa Maria – Santa Eugènia (Consell de Mallorca)
- o Ma 3010 Santa Maria – Pòrtol (Consell de Mallorca)
- o Ma 3030 Santa Maria – Sencelles (Consell de Mallorca)
- o Ma 13A Palma – Santa Maria – Alcudia (Consell de Mallorca)
- o Ma 2020 Santa Maria – Bunyola (Consell de Mallorca)
- o Ma 2021 Santa Maria – Alaró (Consell de Mallorca)
- o Ma 13 Autopista Palma – Sa Pobla (Ministeri de Foment – CAIB)

#### **Aspectes a destacar**

La majora de les zones verdes i espais lliures públics durant el període 2018-19 es preveu gestionar la fase II **corresponent a la zona ARRU (Àrea de Reforma i Rehabilitació Urbana) de Santa Maria del Camí**, la qual implica la dotació de subvencions per reforma per particulars i subvencions per l'Ajuntament alhora de rehabilitar l'espai públic.



Una vegada licitades les obres per **connectar el Polígon de Son Llaüt per mitjà d'un enllaç amb l'autopista Palma-Sa Pobla, resta pendent** l'execució d'aquestes obres al període 2018-2019.

**Una vegada adquirit l'edifici de la Posada de Son Llaüt**, s'ha obtingut la resolució favorable per part del Consorci Borsa d'Allotjaments Turístics per a realitzar una rehabilitació integral del conjunt de l'immoble, adaptant-lo als nous usos. Aquesta mateixa convocatòria ha obtingut la resolució favorable de la Fase II corresponent a la rehabilitació integral del casc antic de Santa Maria.

### **Equipaments d'oci, lleure i educatius**

**Ecomuseu Ca s'Apotecari**, s'estava prevista la creació d'un Centre d'Interpretació del Vi (CIV), el qual ha estat subvencionat pel Consorci Borsa d'Allotjaments Turístics. Però la nova estratègica de l'equip de govern prefereix destinar la majoria de l'edifici a usos culturals i d'oficines, deixant una petita part situada a la planta baixa destinada a la promoció turística.

**Escoleta Municipal Es Pi Gros**, equipament el qual acull els infants de 0 a 3 anys de titularitat municipal, s'han realitzat tasques per ampliar el nombre d'aules autoritzades per la l'IEPI (Conselleria d'Educació) per tal d'homologar les condicions de les instal·lacions educatives de primària.

Destaca la **posada en funcionament del nou Institut de Secundària de Santa Maria del Camí**, el qual permetrà desenvolupar estratègies formatives a més de les ja existents d'ensenyança secundària.

**Col·legi Públic Melcior Rosselló i Simonet**, a través de la Direcció General d'Energia de la caib, es realitza la instal·lació de plaques fotovoltaïques dirigida al consum sostenible dels recursos energètics del centre educatiu.

### **Camp Municipal d'Esports Antoni Gelabert**

S'ha executat el pla d'inversions al departament d'Esports del Consell de Mallorca dirigit a les següents actuacions:

- Substitució del paviment de les dues pistes de basquet període 2016-17



- Reforma i ampliació de les graderies del pavelló, per temes de seguretat 2018-19
- Canvi d'us dels vestidors per tal d'ampliar la pista de basquet del pavelló

### **Ca Ses Monges (àrea recreativa, educació ambiental i refugi)**

A través del Consorci de Serra de Tramuntana al període comprès entre 2014-2018 s'ha realitzat un pla d'inversions dirigit a la neteja forestal, manteniment del paisatge agrari i rehabilitació d'elements etnològics. Així, aquest període 2018-2019 ha permès rehabilitar 164 m<sup>2</sup> de marges i a més la neteja forestal de 4 hectàrees de bosc, corresponents a la finca pública.

### **Auditori de les Cases dels Mestres**

Al Departament de Cultura del Consell de Mallorca ha adquirit equipament, enllumenat, so, accessibilitat, destinat a les l'Auditori de les Cases dels Mestres consolidar-lo definitivament com a un espai escènic en condicions, complint així la normativa vigent en termes de seguretat.

### **Carreteres i vies de comunicació principals:**

- Ma 13A Palma – Santa Maria – Alcudia (Consell de Mallorca)

Resta pendent l'execució del projecte integral el qual ha afectat al tram de la carretera que transcorre pel dins el casc urbà. Aquest tram afecta a la principal zona comercial del municipi i ha consistit en la regulació del trànsit rodat de semàfors per tal de regular l'excessiu trànsit rodat de vehicles que s'hi destina

- Ma 13 Autopista Palma – Sa Pobla (Ministeri de Foment – CAIB)

Pendent licitació projecte connexió Polígon de Son Llaüt amb l'autopista, amb la finalitat de descongestionar el trànsit pesat que circula per dins del casc urbà de Santa Maria

- Obra de remodelació i esponjament traçat entre estació del Tren i parking SFM
- Obra adequació Plaça Hostals.



## 2.LA POBLACIÓ



## 2. La població

	<b>Santa Maria</b>	<b>Variació</b>	<b>Balears 2018</b>
<b>% població femenina</b>	50,3%	-0,2 p.p	50,2%
<b>% població 15 i més anys</b>	82,1%	0,2 p.p	84,7%
<b>% població jove 15-25 anys</b>	9,9%	0,4 p.p	10,0%
<b>Índex envelliment (pobl.+64/pobl.-20 anys)</b>	70,7%	-1,2 p.p	76,7%
<b>Índex reemplaçament (pobl.60-64/pobl.20-24 anys)</b>	93,4%	-1,2 p.p	102,3%
<b>% població estrangera</b>	8,7%	0,7 p.p	17,1%
<b>% població estrangera 16 a 64 anys</b>	74,0%	-1,6 p.p	77,9%

La població al municipi de Santa Maria del Camí a l'any 2018 arriba a un total de 7.167 habitants, dels quals 3.603 son dones i 3.564 son homes. Pel que fa al segment de població d'entre 15 a 25 anys a Santa Maria representa un 82% respecte al 84,7% a nivell insular.

Destaca el fet que l'índex d'envelliment a Santa Maria del Camí és inferior respecte a les dades a nivell autonòmic, amb un 70,7% respecte del 76,7% a escala autonòmica.

El mateix comportament s'observa a l'índex de reemplaçament, amb un 93,4% a Santa Maria, respecte del 102,3% existent a nivell de Balears.

També destaca el fet que el percentatge de població estrangera és molt inferior respecte a les dades a nivell autonòmic, amb un 8,7% a escala local respecte al es dades a nivell autonòmic amb un 17,1%.

En termes generals s'observa un important pes de la població adulta d'edat compresa entre els 25 als 65 anys, així com també l'important pes de la població autòctona respecte al percentatge escàs d'estrangers.



## **3.ACTIVITAT ECONÒMICA**



### 3. Treball i ocupació

	Santa Maria	Variació	Balears 2018
<b>Total comptes cotització</b>	334	-2,5%	58.480
<b>Comptes cotització inscrites al règim general</b>	241	1,2%	44.550
% agrícola-ramader-pesquer	1,7%	0,1 p.p	0,4%
% indústria	10,5%	-0,9 p.p	6,7%
% construcció	22,4%	0,4 p.p	13,8%
% comerç detall	24,4%	0,5 p.p	21,1%
% hoteleria i restauració	12,9%	-0,8 p.p	18,7%
% resta serveis	28,0%	0,8 p.p	39,3%
<b>Ratio comptes de cotització sobre població 15 i més anys (x100)</b>	4,0902	-0,025 p	4,6604

#### . Anàlisi de l'estructura empresarial del terme municipal

A partir del treball de camp realitzat durant el primer i segon trimestre de l'any 2018 s'ha identificat aquelles empreses físicament localitzables tant al casc urbà de Santa Maria com al Polígon de Son Llaüt.

Aquesta tasca ha permès observar els principals sectors predominants segons la seva ubicació així com també el model de localització i tipologia d'estructura empresarial existent.

	NOMBRE EMPRESAS	%
<b>Casc urbà de Santa Maria del Camí</b>	146	66,7
<b>Polígon de Son Llaüt</b>	73	33,3
<b>Total</b>	219	

Font: elaboració pròpia a partir de treball de camp I i II Trimestre de 2018

A partir de la taula representada es pot observar com les empreses existents al casc urbà de Santa Maria del Camí representen un 66,7% respecte del total existent, el qual s'han identificat un total de 219 empreses. Respecte al Polígon de Son Llaüt, aquest s'hi ha identificat un total de 73 empreses, representant aquestes un 33,3% respecte del total existent al terme municipal.

El cas de les empreses del casc urbà majoritàriament s'han incorporat a dues iniciatives, una la marca promocional del propi Ajuntament de Santa Maria "Per Moltes Raons" a partir de la qual es centralitza tota la promoció econòmica i turística del municipi. Per altra banda també existeix l'Associació d'Empresaris i Comerciants de Santa Maria, la qual realitza a través dels seu socis les campanyes de promoció del comerç local.



Al cas del Polígon de Son Llaüt parteix d'una realitat urbanística, social i econòmica totalment diferent a l'esmentada a l'àmbit del casc urbà. Primer de tot cal esmentar que el Polígon de Son Llaüt s'inicià a l'any 2001 a partir d'un projecte de reparcel·lació de sol rústic i s'executà a través d'una comunitat de propietaris. Així com passaren els anys ha augmentat el nombre d'empreses que s'hi ha instal·lat fins arribar a les xifres actuals. Una vegada l'Ajuntament de Santa Maria del Camí assolí el recepcionament del Polígon a l'any 2017, posteriorment s'han realitzat tasques d'adequació dels serveis bàsics del Polígon.

Així s'obre un nou marc de col·laboració entre les empreses ubicades al Polígon i l'Ajuntament de Santa Maria del Camí, possibilitant que aquest incorpori aquest recinte a les polítiques d'ocupació i desenvolupament local que tingui previst realitzar. A hores d'ara ja s'han realitzat algunes actuacions a partir de l'AODL.

Actualment el Polígon afronta el nou repte de connectar amb l'autopista Palma-Sa Pobla a través d'una via que es situarà entre els polígons de Consell i Santa Maria, obrint noves perspectives i eixos de desenvolupament.

### **Estructura empresarial del teixit comercial al casc urbà**

La distribució de les empreses existents al casc urbà manté un perfil molt associat al petit i mitjà comerç de proximitat, a través del qual aglutina la cohesió social i econòmica del casc urbà. La majoria son petites i mitjanes empreses d'aproximadament 3 a 5 treballadors autònoms i/o per compte aliena. Es situen majoritàriament a tres eixos principals:

- Zona Plaça Hostals: majoritàriament es situa restauració i locals d'oci, immobiliàries i algun petit i mitjà comerç associat a estilisme, assegurances, immobiliàries, etc...
- Zona Plaça Nova o Plaça del Mercat, majoritàriament petit i mitjà comerç, combinat amb alguna oferta de restauració i singularitat de dos cellers a més d'una gran superfície comercial, fet que determina les pautes de consum
- Eix Avinguda Jaume III – zona Poliespotiu, majoritàriament petit i mitjà comerç, destaca per la seva diversitat d'activitats.
- Eixos Carrer Llarg – Carrer FuentSanta , presència destacada del petit i mitjà comerç, zona que comunica la zona Hostals amb la zona de la Plaça del Mercat, tradicionalment nucli neuràlgic del municipi.





ACTIVITAT	NOMBRE TOTAL DE COMERÇOS	
ALIMENTACIO	12	8,6
ARTESANIA	5	3,6
CELLER	8	5,8
COMERÇ	46	33,1
MECÀNIC	5	3,6
PERRUQUERIA	9	6,5
RESTAURACIÓ	33	23,7
SERVEIS	18	12,9
INMOBILIARIES	6	4,3
SERVEIS I RESTAURACIO	1	0,7
SUPERFICIES COMERCIALS	3	2,2
<b>TOTAL</b>	<b>146</b>	<b>100</b>

Font: elaboració pròpia a partir de treball de camp I Trimestre de 2018

Al ser el sector serveis el principal eix que configura l'estructura empresarial local, una de les primeres tasques que es plantejà va ser actualitzar de forma detallada les empreses existents al casc urbà, sobretot aquelles que físicament constituïen una activitat per mitjà de l'existència de local i /o establiment.

Així es va poder determinar com dins el sector dels serveis l'activitat del comerç amb un 33,1% i la restauració amb un 23,7% representen la majoria d'activitats existents al casc urbà.

En menor terme destaquen les activitats associades a l'alimentació, amb un 8,6% i els serveis amb un 12,9%.

En total es comptabilitzaren un total de 146 activitats relacionades amb el sector serveis, d'entre les quals en destacà l'important pes representatiu del petit i mitjà comerç i de la restauració com a principals eixos.

Per altra banda destaca com a sector amb una singularitat i representativitat important respecte al conjunt del teixit productiu com els cellers, els quals representen un 5,8% amb un total de 8 cellers. Recentment s'ha creat l'Associació de Cellers de Santa Maria del Camí com associació empresarial que agrupa els interessos dels productors de ví, fet que permet interpretar el bon estat de salut d'aquest sector.



En menor grau les perruqueries i estilistes amb un 6,5% o l'artesania amb un 3,6% o les immobiliàries amb un 4,3%. D'aquests darrers, les relacionades amb el sector immobiliari mostren un creixement emergent derivat de la recuperació econòmica i l'atractiu del municipi de Santa Maria del Camí per la seva proximitat respecte a Palma i la seva estructura de poble d'interior.

En darrer terme es pot esmentar el es de les superfícies comercials, amb un 2,2% les quals exerceixen un factor de pressió important sobre el teixit del petit i mitjà comerç a l'estar situades prop d'espais públics del casc urbà.

### Estructura empresarial al Polígon de Son Llaüt

NºEMPRESAS PER SECTORS AL POLÍGON DE SON LLAUT		
SECTORS	Nº EMPRESSES	%
Alimentació	1	1,4
Altres	8	11,3
Construcció i relacionats	14	19,7
Esport	1	1,4
Ferro - Alumini	5	7,0
Fusta	7	9,9
Imprenta i disseny gràfic	2	2,8
Logística i transports	18	25,4
Mecànica	6	8,5
Medi ambient	3	4,2
Nàutica	1	1,4
Restauració	6	8,5
Vidre	1	1,4
<b>Total</b>	<b>73</b>	

Font: elaboració pròpia a partir de treball de camp II Trimestre de 2018

Actualment al Polígon de Son Llaüt es troben localitzades un total de 73 empreses dedicades a diferents sectors, d'entre els quals en destaca les associades a la logística i transports (25,4%) i les relacionades amb el sector de la construcció (19,7%). Per altra banda hi ha un conjunt d'empreses relacionades amb la fusta, el ferro i alumini, la mecànica i la restauració, les quals es situen prop del 10% de representació respecte del total existent al polígon.



Aquesta distribució permet determinar com actualment el Polígon de Son Llaüt destaca per la seva localització estratègica respecte a la proximitat amb Palma i la seva ubicació a la comarca del Raiguer i eix de comunicació de l'autopista Palma-Sa Pobla-Alcudia.

Aquest fet justifica el pes proporcional significatiu de les empreses de logística i transports a més de les associades directa i indirectament al sector de la construcció i derivats.

El Polígon de Son Llaüt actualment està pendent d'un projecte de connexió amb l'autopista Palma- Sa Pobla, estant aquest projecte en fase de licitació per part del Consell de Mallorca. Aquesta infraestructura es té previst realitzar aprofitant el camí existent de la Camada del Terme que es situa al límit amb el terme municipal de Consell. Aquesta via permetrà connectar els polígons de Consell i Santa Maria amb l'Autopista Palma-Sa Pobla, fet que permetrà descongestionar de trànsit pesat el casc urbà de Santa Maria i de Consell.

Així les obres de millora de connectivitat del Polígon de Son Llaüt suposaran una millora del posicionament estratègic tant a nivell comarcal com a escala insular, fet que permetrà una millor dinamització del mateix polígon.

<b>NOMBRE D'AUTÒNOMS A SANTA MARIA DEL CAMI</b>	<b>TOTAL</b>	<b>%</b>
IMMOBILIARIA	5	3,2
ARTICLES I COMPLEMENTS	2	1,3
CONSTRUCCIO I OBRA PÚBLICA	43	27,6
PROFESSIONALS LLIBERALS	14	9,0
EQUIPAMENTS MOBILIARI I INFORMÀTIC	3	1,9
INSTAL.LADORS	17	10,9
ESTÈTICA	5	3,2
FUSTA	7	4,5
ENERGIA I DERIVATS	2	1,3
RECURSOS NATURALS	3	1,9
REPARACIO I MECÀNICA	6	3,8
ARTESANIA	5	3,2
SERVEIS AGROCULTURALS	9	5,8
COMERÇ, EMPRESA I TURISME	11	7,1
ARTS GRÀFIQUES I EDITORIALS	3	1,9
TRANSPORTS	12	7,7
COMPLEMENTS CONSTRUCCIÓ	10	6,4
ALTRES	7	4,5
<b>TOTAL</b>	<b>164</b>	



El teixit empresarial al qual s'ha pogut consultar a les dades del padró d'IAE i fonts pròpies de l'Ajuntament es pot observar com dels 164 registrats, hi ha un clar predomini dels relacionats amb el sector de la construcció, amb un 27,6%, seguit dels instal·ladors (electricistes, fontaneria i derivats) amb un 10,9% i dels professionals lliberals amb un 9% respecte del total. Es pot observar una diversitat d'oficis a més d'una representativitat equilibrada, tot i que els diferents perfils solen mostrar una relació directa i/o indirecta amb el sector de la construcció.

El sector del comerç i els transports mostren en segon terme un cert pes, situant-se entorn al 7% respecte del total del teixit autònom existent al municipi de Santa Maria del Camí.

### 4.3.Sector turístic

**Evolució nombre de places i establiments a Santa Maria del Camí. Període 2004-2017**

	<b>Nºestabliments</b>	<b>Nºplaces</b>
<b>2017</b>	7	121
<b>2016</b>	5	105
<b>2015</b>	4	85
<b>2014</b>	4	77
<b>2013</b>	3	63
<b>2012</b>	3	63
<b>2011</b>	3	63
<b>2010</b>	3	63
<b>2009</b>	3	63
<b>2008</b>	3	63
<b>2007</b>	3	63
<b>2006</b>	3	63
<b>2005</b>	2	55
<b>2004</b>	2	55

Font: elaboració pròpia a partir de l'IBESTAT

La evolució del nombre de places turístiques i establiments a Santa Maria del Camí es caracteritza per un creixement moderat, respecte al d'altres indrets d'interior. Així a partir del que es pot observar a la taula, actualment el nombre de places reconegudes ha superat les 100, les quals es troben distribuïdes a un total de set



establiments turístics. Destaca per tant l'increment accentuat pel que fa al nombre de places d'allotjament aquests des de l'any 2014 passant de 77 places a les 121 actualment registrades, segons les dades penjades a data de l'any 2019 a la web de l'IBESTAT.

#### NOMBRE DE PLACES D'ALLOTJAMENT TURÍSTIC

	2004	2006	2014	2015	2016	2017
<b>Agroturismes</b>	14	22	36	44	64	80
<b>Hotel rural</b>	41	41	41	41	41	41

Pel que fa a la tipologia, com es pot observar el nombre de places d'allotjament turístic d'hotel rural es manté igual des de l'any 2004, amb un total de 41 places. Aquest comportament és diferent a l'observat a les places d'agroturismes passant de les 14 places a les 80 actualment registrades. Per tant els canvis observats respecte al nombre de places a establiments d'allotjament turístic responen a la categoria d'agroturismes.

#### NOMBRE D'ESTABLIMENTS TURÍSTICS

	2004	2006	2014	2016	2017
<b>Agroturisme</b>	1	2	3	4	6
<b>Hotel Rural</b>	1	1	1	1	1

Respecte al nombre d'establiments com es pot observar el canvi s'ha produït pel que fa al nombre d'agroturismes, passant d'un sol agroturisme a l'any 2004 als 6 registrats a l'any 2017 segons la Conselleria de Turisme

	Nombre total vivendes vacacionals	Nombre places turístiques	Unitats
<b>Any 2017</b>	53	357	185

Pel que fa a la nombre de vivendes vocacionals, destaca el fet que actualment hi ha un total de 53 vivendes, de les quals concentren un total de 357 places turístiques distribuïdes en 185 estances o unitats.

Per tant el nombre de places d'allotjament turístic corresponent a establiment son un total de 121, respecte a les 357 de vivenda vacacional, fet que posa de manifest el pes important d'aquest modalitat d'allotjament, seguint l'exemple del fenomen respecte a la resta del territori autonòmic.



## **4.MERCAT DE TREBALL**



#### 4.1. Ocupació

	<b>Santa Maria</b>	<b>Variació</b>	<b>Balears 2018</b>
<b>Afiliats amb residència al municipi</b>	3.204	4,0%	504.790
<b>Afiliats amb centre de treball al municipi</b>	2.094	1,7%	496.712
<b>Total afiliats règim general</b>	1.465	2,0%	389.084
<b>% agrícola-ramader-pesquer</b>	1,0%	0,0 p.p	0,3%
<b>% indústria</b>	11,3%	0,3 p.p	5,8%
<b>% construcció</b>	23,7%	-2,6 p.p	9,4%
<b>% comerç detall</b>	24,3%	1,7 p.p	16,0%
<b>% hoteleria i restauració</b>	11,3%	-0,6 p.p	23,3%
<b>% resta serveis</b>	28,5%	1,1 p.p	45,1%

El mercat de treball les estadístiques observades a data de l'any 2018 permeten determinar un increment d'un 4% del nombre d'afiliats a la seguretat social, essent un total de 3.204 afiliats al municipi de Santa Maria del Camí. El nombre d'afiliats amb centre de treball a Santa Maria ha estat de 2.094, amb un increment d'un 1,7%. El que destaca el l'increment accentuat dels afiliats al règim general amb un augment d'un 2%, dels quals en destaca l'increment al sector del comerç, la resta de serveis i en menor terme la indústria. Per contra disminueix lleugerament els afiliats al subsector de la construcció i la restauració. Tot i això per pes proporcional els que mantenen un major pes proporcional son els sectors dels serveis, el comerç al detall i la construcció. A diferència de les dades a nivell autonòmic, la restauració no representa un percentatge tan important.

	<b>Santa Maria</b>	<b>Variació</b>	<b>Balears 2018</b>
<b>Total afiliats règim autònom</b>	555	3,1%	91.923
<b>% agrícola-ramader-pesquer</b>	4,9%	0,4 p.p	2,7%
<b>% indústria</b>	6,7%	-0,9 p.p	6,2%
<b>% construcció</b>	19,4%	0,9 p.p	16,7%
<b>% comerç detall</b>	20,5%	-0,1 p.p	21,2%
<b>% hoteleria i restauració</b>	12,9%	0,0 p.p	13,6%
<b>% resta serveis</b>	35,6%	-0,2 p.p	39,5%

Respecte als autònoms, a Santa Maria l'any 2018 s'ha produït un increment dels autònoms amb un 3,1% respecte a l'any anterior. Els sectors ón es concentra un major pes és a la resta de serveis, al comerç al detall i a la construcció, situació basant similar a l'observada a nivell autonòmic.



	<b>Santa Maria</b>	<b>Variació</b>	<b>Balears 2018</b>
<b>Total afiliats resta règims (llar, agrari, mar)</b>	74	-11,8%	15.705
<b>Total nous contractes</b>	1.995	7,9%	529.341
<b>% contractes indefinits</b>	17,0%	3,7 p.p	17,3%
<b>Ocupacions C.N.O. més contractades</b>			
<b>Cuiners assalariats</b>	290	62,0%	17.821
<b>Cambres assalariats</b>	179	-17,9%	90.198
<b>Venedors de botigues i magatzems</b>	120	0,0%	36.709
<b>Reposadors</b>	108	50,0%	2.598
<b>Paletes</b>	85	-19,8%	22.787

Respecte a la resta de règims destaca el contrast entre la baixada dels afiliats respecte a l'increment dels nous contractes. També cal destaca l'augment dels contractes indefinits amb un increment lleuger del 3,7%.

Les ocupacions més contractades destaquen els cuiners assalariats amb un 62% i els reposadors amb una variació d'un 50%, fet que justifica el pes important del sector de la restauració i el comerç.

#### 4.2.Demandes d'ocupació i atur

	<b>Santa Maria</b>	<b>Variació</b>	<b>Balears 2018</b>
<b>Total demandants d'ocupació</b>	383	-5,4%	86.075
<b>Total demandants aturats</b>	240	-12,5%	48.641
<b>% agrícola-ramader-pesquer</b>	2,4%	0,0 p.p	1,4%
<b>% indústria</b>	4,9%	-0,7 p.p	4,3%
<b>% construcció</b>	12,5%	-0,5 p.p	10,6%
<b>% comerç detall</b>	16,6%	-0,1 p.p	13,8%
<b>% hoteleria i restauració</b>	15,4%	-0,3 p.p	26,7%
<b>% resta serveis</b>	42,9%	1,0 p.p	38,0%
<b>% sense ocupació anterior</b>	5,4%	0,6 p.p	5,3%

Pel que fa als demandants d'ocupació a Santa Maria del Camí s'observa una baixada d'un 5,4% amb un total de 383 demandants. Aquest comportament també s'observa als demandats aturats amb una davallada d'un 12,5%. Els demandats aturats destaca el pes important del sector de serveis amb un 42,9% seguit del sector del comerç al detall i en menor terme el sector de la construcció i la restauració.

La resta de serveis té un major pes proporcional a Santa Maria amb un 42,9% respecte a escala autonòmica amb un 38%.





<b>Total demandants aturats per col·lectius</b>	<b>Santa Maria</b>	<b>Variació</b>	<b>Balears 2018</b>
<b>% dones aturades</b>	58,5%	-1,3 p.p	55,8%
<b>% joves &lt;25 anys aturats</b>	10,9%	1,2 p.p	11,7%
<b>% aturats majors 45 anys</b>	47,3%	0,4 p.p	44,3%
<b>% aturats llarga durada</b>	32,5%	-6,2 p.p	27,9%
<b>% aturats amb discapacitat</b>	2,3%	-0,6 p.p	4,2%
<b>% total aturats estrangers</b>	8,9%	-2,0 p.p	21,1%
<b>% aturats estrangers UE</b>	53,3%	2,4 p.p	41,8%
<b>% aturats estrangers no UE</b>	46,7%	-2,4 p.p	58,2%

La distribució percentual dels demandants aturats per col·lectius a Santa Maria del Camí destaca l'important pes percentual d'atur al col·lectiu de dones amb un 58,5% així com l'elevat atur a la població major de 45 anys, superant ambdós col·lectius a les dades observades a nivell autonòmic.

Els aturats de llarga durada també representen un pes proporcional força important amb un 32,5%, respecte del nivell autonòmic amb un 27,9%.

En menor terme es pot comprovar l'atur al col·lectiu d'estrangers, tot i que aquest destaca per l'escassa representativitat respecte al total de població existent.

<b>Ocupacions C.N.O. amb més atur</b>	<b>Santa Maria</b>	<b>Variació</b>	<b>Balears 2018</b>
<b>Venedors de botigues i magatzems</b>	32	-12,4%	6.144
<b>Empleats administratius sense tasques d'atenció al públic no classificats en altres apartats</b>	28	3,6%	3.587
<b>Personal de neteja d'oficines, hotels i altres establiments similars</b>	17	-18,5%	5.288
<b>Cambrers assalariats</b>	12	-21,1%	4.495
<b>Paletes</b>	9	-41,4%	1.967

Pel que fa a les ocupacions amb més atur destaquen els venedors de botigues i magatzems amb un total de 32, tot i la variació d'un 12,4% menys respecte a l'any anterior. Cal destacar que aquest sector destaca per la seva estacionalitat i a la vegada per l'important pes proporcional que representa respecte al conjunt. L'altra segment és l'ocupació corresponent als empleats administratius amb un total de 28 i un increment d'un 3,6%.

El sector del comerç mostra la seva representativitat degut a la temporalitat del treball, fet que contrasta amb la restauració o d'altres sectors amb un nivell d'atur inferior.



## 5. POLÍTIQUES ACTIVES D'OCUPACIÓ



## 5. Polítiques actives d'ocupació

Aquest apartat intenta fer un breu repàs de les polítiques que s'han dut a terme en el municipi referents a orientació. Així a Santa Maria del Camí s'han realitzat les següents accions:

### Intermediació i col·locació

L'Agent d'ocupació i desenvolupament local no pot realitzar tasques d'intermediació ni d'orientació, per tant, davant possibles casos, aquests son derivats a l'Àrea de Serveis Socials, la qual si que disposa d'aquest servei.

### Formació

Aquest apartat s'ha dirigit només a la redifusió de l'oferta formativa que es realitza des d'altres institucions i/o centres formatius. El motiu es deu a l'excés de tasques centrades amb els programes estrictament dirigits al foment de l'ocupació.

### Promoció i creació d'ocupació

**Creació de la Borsa de Feina** s'ha deixat de realitzar degut al fet que l'aodl no pot realitzar aquestes tasques, encara que si que deriva possibles usuaris a Serveis Socials i a la Mancomunitat del Raiguer.

**Programa "Beques santamariers"** ha anat dirigida a fomentar l'ocupació al període d'estudi durant 3 mesos, coincidint amb el període estival. Durant la contractació la meitat del sou ho cobreix l'ajuntament i l'altra meitat l'empresa que forma part del conveni. Aquest programa ha anat dirigit a joves estudiants de grau mitjà i grau superior i a joves estudiants de grau universitari.

En total s'han beneficiat onze estudiants, concretament set universitaris de les següents disciplines;

- educadora infantil, per a l'escoleta municipal infantil de 0 a 3 anys, aquesta becària ha trobat ocupació posteriorment a l'Escoleta Infantil Es Pi Gros.
- grau en enginyeria del medi rural, grau en bioquímica, a empresa d'hivernacles, ha paralitzat la beca, degut a que ha trobat feina a la Conselleria d'Agricultura.



- grau en geografia, a treballat a l'Àrea de Medi Ambient de l'Ajuntament de Santa Maria del Camí. Cal destacar que aquesta alumne se li ha renovat la beca fins al mes de maig de 2020 a conseqüència dels bons resultats que ha tingut.

Aquesta acció s'ha plantejat com a un reforç de cara a posteriors convocatòries del Programa Joves Qualificats, ja que aquest darrer es poden acollir una vegada finalitzats els estudis i en cas de no cursar formació.

### **SOIB VISIBLES**

**Període 2018-2019** consta d'un total de 9 treballadors contractats, prioritant els perfils de dones majors de 45 anys en atur de llarga durada.

Data d'inici dels contractes a partir del 13 de juliol de 2018 fins al 13 de juliol de 2019

Línia 1: SOIB VISIBLES 2018, expedient 02/18, un total de 6 treballadors, dels quals 2 en categoria de picapedrer i 4 en categoria de peó de neteja.

Línia 2: MILLORA OCUPABILITAT DE LA DONA 2018, expedient nºVM(2) 01/18, un total de 3 persones contractades en categoria de netejadora.

En total el període 2018-2019 han estat objecte de contractació un total de 9 persones al marc del programa VISIBLES, essent prioritaris el col·lectiu de dones, majors de 45 anys i d'atur de llarga durada.

Per novembre d'aquest any 2019 es té previst la contractació de 2 oficials de picapedrer i 3 peons de picapedrer amb la finalitat d'intervenir a través d'un projecte destinat a la eliminació de barreres arquitectòniques i millora de l'accessibilitat als espais públics. Aquests 5 treballadors formen part de la convocatòria SOIB VISIBLES 2019-2020.

### **SOIB JOVES QUALIFICATS**

**Període 2018-2019**, consta d'un total de 4 treballadors pendents de resolució per la posterior contractació, prioritant els perfils corresponents a la convocatòria de joves d'entre 18 i 29 anys, amb estudis superiors finalitzats, en situació d'atur, estar inscrits a garantia juvenil i no estar realitzant cap tipus d'estudis oficials.

Data d'inici dels contractes és d'apartir del mes de novembre de 2018, durant un període d'un any de contracte en pràctiques.

PROGRAMA D'OCUPACIÓ JUVENIL SANTA MARIA DEL CAMI 2018-2019 , expedient SJ-QEL 36/18 consta d'un total de dos treballadors, dels quals un és tècnic de residus i/o medi ambient i l'altra és un treballador i/o educador social per treballar amb la implantació del Pla d'Igualtat i com a reforç de l'àrea de Serveis Socials.



PROGRAMA D'OCUPACIÓ JUVENIL LÍNIA 2 SANTA MARIA DEL CAMI 2018-2019 , expedient SJ-QEL (2ª) 33/18 consta d'un total de dos treballadors, dels quals un és una historiadora i/o arxiver per executar la segona fase d'actualització de l'arxiu municipal i l'altra és un grau d'arquitectura per desenvolupar tasques de reforç a l'àrea d'urbanisme i actualitzar el planejament urbà de Santa Maria del Camí.

En total el període 2018-2019 han estat objecte de contractació un total de 4 persones al marc del programa JOVES QUALIFICIATS.

Nº	CATEGORIA	LLOC DE FEINA	NºEXPEDIENT
1	ARXIVER	Arxiu Municipal	SJ-QEL (2) 33/18
2	ARQUITECTE	Oficina Gestió ARRU	SJ-QEL (2) 33/18
3	TREBALLADORA SOCIAL	Serveis Socials	SJ-QEL 36/18
4	TÈCNICA RESIDUS	Àrea Medi Ambient	SJ-QEL 36/18

### SOIB DONA

l'Ajuntament de Santa Maria del Camí mostrarà el seu interès a participar al Programa SOIB DONA 2018-2019 corresponent a la Resolució del conseller de Treball, Comerç i Indústria i, president del SOIB, de 22 de març de 2018 (BOIB núm. 38, de 28 de març). Aquest interès va esser per mitjà del registre del model de participació voluntària per formar part del programa SOIB DONA, a partir de la següent relació de dones i perfils contractats que a continuació es detallen

Nº	CATEGORIA	LLOC DE FEINA	NºEXPEDIENT
1	ORDENANÇA	Residencia Cas Metge Rei	SD72/2018-01
2	NETEJADORA	Ajuntament	SD72/2018-02
3	BARRENERO	Brigada municipal	SD81/2018-01
4	BARRENERO	Brigada municipal	SD81/2018-02
5	BARRENERO	Brigada municipal	SD81/2018-04
6	BARRENERO	Brigada municipal	SD81/2018-05
7	BARRENERO	Brigada municipal	SD81/2018-06
8	NETEJADORA	Escola de primaria	SD100/2018
9	ORDENANÇA	Arxiu municipal	SD94/2019-02
10	BARRENERO	Brigada municipal	SD81/2018-03
11	NETEJADORA	Escola de primaria	SD94/2019-01



Tot i la complexitat i dificultat alhora de gestionar el gruix de nombre de treballadores, l'Ajuntament de Santa Maria ha decidit apostar per aquest programa donant una ocupació i autonomia a treballadores que han estat víctimes de violència de gènere.

Per aquest proper any 2020 es preveu la contractació de dues netejadores i una peó de neteja més.

A continuació s'exposa un quadre resum dels diferents programes de polítiques actives d'ocupació que l'agent de desenvolupament local duu el seguiment i gestió:

**PROGRAMA SOIB DONA 2018-2019**

Nº	CATEGORIA	NºEXPEDIENT
1	ORDENANÇA	SD72/2018-01
2	NETEJADORA	SD72/2018-02
3	BARRENERO	SD81/2018-01
4	BARRENERO	SD81/2018-02
5	BARRENERO	SD81/2018-04
6	BARRENERO	SD81/2018-05
7	BARRENERO	SD81/2018-06
8	NETEJADORA	SD100/2018
9	ORDENANÇA	SD94/2019-02
10	BARRENERO	SD81/2018-03
11	NETEJADORA	SD94/2019-01

**JOVES QUALIFICATS 2019-2020**

Nº	CATEGORIA	NºEXPEDIENT
1	ARXIVER	SJ-QEL (2) 33/18
2	ARQUITECTE	SJ-QEL (2) 33/18
3	TREBALLADORA SOCIAL	SJ-QEL 36/18
4	TÈCNICA RESIDUS	SJ-QEL 36/18
<b>TOTAL JOVES QUALIFICATS</b>		

**VISIBLES 2019-2020**

CATEGORIA
Picapedrer (2 durant 6 mesos)
PEO PICAPEDRER (2 durant 6 mesos + 1 durant 3 mesos)



### **Descripció i anàlisi de la seva pertinença en funció de la població destinatària**

La població destinatària de les polítiques actives d'ocupació s'ha centrat en tres eixos principals:

**Els joves**, a través del programa "Beques santamariers" com a primera presa de contacte al món laboral mentre s'estan cursant estudis, amb un total de 3 beneficiaris. Per altra banda el programa Joves Qualificats dirigit a joves amb les característiques descrites anteriorment, essent un total de 4 joves els qui integren el període 2018-2019.

**Població adulta, major de 45 anys, d'atur de llarga durada** aquest programa s'ha centrat en les diferents convocatòries de visibles, sobretot als col.lectius amb major nivell d'atur i menys capacitat d'adaptar-se al món laboral.

**Programa SOIB DONA**, és una primera experiència de l'entitat local de Santa Maria de contractar persones víctimes de violència de gènere, ha decidit apostar molt fort per aquest programa, fins arribar a tenir un total d'onze dones contractades.

### **Perspectives de futur...**

Les perspectives de futur plantegen reptes associats al Pla Estratègic adjunt al Guio Projecte, seguint en termes generals les següents coordenades:

- necessitat de donar continuïtat a aquests tipus de programes tant pel que fa a la formació com l'ocupació dels sectors de població potencialment desafavorits
- plantejar alternatives que garanteixin la cobertura de polítiques actives d'ocupació i formació a tots els intervals d'edat i perfils de població existents a Santa Maria del Camí.
- Intenció de seguir donant suport a les polítiques actives d'ocupació realitzades fins aleshores des de l'Ajuntament de Santa Maria del Camí, aprofitant els diferents mecanismes que ofereixen altres administracions tant a nivell autonòmic com insular.
- Consolidar un model territorial equilibrat i coherent amb la realitat social, econòmica, urbanística i laboral existent a un municipi caracteritzat per la bona connectivitat i localització estratègica.



## **6. ALTRES INDICADORS QUALITATIUS**





## 6. Altres indicadors qualitius

Alhora de plantejar els indicadors qualitius s'ha plantejat els següents aspectes:

a) Vies d'entrada a l'activitat i/o ocupació.

Les vies d'entrada a l'activitat i/o ocupació es canalitzen a través del Punt d'informació empresarial a través de l'Agent d'Ocupació i Desenvolupament Local hi ha hagut diferents vies d'activitat i/o ocupació:

- Punt Informació empresarial: assessorament creació d'empresa hi ha dues empreses que han sol·licitat assessorament per pla d'empresa. Per altra banda s'ha iniciat el procés implantació de la carta d'artesà a aquelles empreses interessades, essent un total de cinc empreses que ho han sol·licitat i/o que estan en procés de tramitació.
- Una altra via d'entrada és el Programa de "Beques santamariers" del qual s'han vist beneficiants un total de 3 estudiants i l'empresa Vivers de Santa Maria.

b) Característiques de les treballadores i dels treballadors més valorades en les empreses per a cada segment, destaca la sinergia creada entre l'Ajuntament de Santa Maria i el teixit empresarial a través del Punt d'Informació Empresarial, tant pel que fa al nombre d'usuaris com a les empreses que han demanat informació.

c) Ocupacions i perfils professionals en expansió.

- Sector del vi, és un sector estratègic per al municipi, degut a que genera molts beneficis tant de forma directe com indirecta. Actualment hi ha un total de 8 cellers que directa i indirectament generen ocupació, fet que s'ha consolidat amb la creació de l'Associació de Cellers de Santa Maria del Camí.
- Sector de la construcció, hi ha un total de 7 empreses locals que s'han beneficiat a conseqüència de la declaració d'ARRU (Àrea Rehabilitació Integral Urbana), actualment està pendent la convocatòria nova d'ajudes d'aquest any 2019, fet que beneficiarà a les empreses locals de construcció.
- Artesania, s'ha fet especial esment a aquelles empreses dedicades al sector de l'artesanía, sobretot les associades al sector del vi, les flors ornamentals, la pedra en sec, etc... com a sectors que donen un valor afegit al teixit empresarial local.
- Sector de la dependència, resta pendent cercar formules per reactivar la formació en aquesta matèria a través de la Residencia de Persones Majors, la



qual funciona a través d'un patronat així com també la inauguració del Centre de Dia que es té previst inaugurar aquests propers mesos.

d) Necessitats formatives.

Davant l'excés de treball i tramitació de projectes, les necessitats formatives s'han ajustat a la derivació de les activitats que desenvolupen altres entitats com l'IDI o la Cambra de Comerç de Mallorca, derivant els usuaris interessats a aquestes entitats.

e) Condicions laborals de les ocupacions.

A partir de les dades estadístiques de la diagnosi s'ha pogut observar una lleugera estacionalitat, la precarietat de col·lectius com els joves de menys de 35 anys, la població adulta de més de 45 o les dones. Aquest fet que planteja la necessitat realitzar tasques per a millorar les condicions dels treballadors, apostant sobretot apostant pel desenvolupament de polítiques actives d'ocupació.



## 7.CONCLUSIONS



## 7. Conclusions

### Demografia

Increment demogràfic substancial, superant els 7.000 habitants, a més d'un augment de la densitat de població

Baixada lleugera de les immigracions fins a situar-se prop de les emigracions, fet que es detecta a conseqüència de la lleugera recuperació econòmica.

Protagonisme de la població en edat adulta corresponent a l'interval dels 30 als 54 anys i en segon terme del grup corresponent als 10 a 14 anys associat a la natalitat del grup de l'edat adulta

Un 92,1% de la població és de nacionalitat espanyola, fet que contrasta amb l'escàs pes de la població estrangera de països no europeus.

L'índex de dependència i el de reemplaçament mostren el mateix comportament que l'observat a nivell autonòmic.

<b>Debilitats</b>	<b>Amenaces</b>
<p>Increment demogràfic considerable superant el llindar dels 7.000 habitants, fet que suposa un increment de la demanda de serveis, equipaments i infraestructures locals.</p> <p>Progressiva disminució de població autòctona enfront a la presència de nous residents.</p> <p>Augment de demanda d'equipaments assistencials per part de franges de població de major pes demogràfic.</p>	<p>Proximitat amb Palma i sensació d'erosió de l'identitat local davant l'increment de nous residents</p> <p>Vulnerabilitat dels recursos i benestar social davant l'augment de visites a determinades zones del poble (Hostals) així com determinats dies (mercat del diumenge)</p> <p>Necessitat de planificar equipaments i recursos a mitjà i llarg termini davant l'important pes demogràfic del grup de població dels 30 a 54 anys.</p>
<b>Fortaleses</b>	<b>Oportunitats</b>
<p>Dinamització del municipi respecte al context comarcal i insular</p> <p>Tot i l'augment demogràfic, segueix preservant els trets socials, culturals i econòmics identitàris.</p> <p>Important pes de la població en edat de treballar dels 30 als 54 anys, així com el grup d'edat dels 10 a 14 anys.</p>	<p>Projecció del municipi originada per la creació de noves expectatives i increment demogràfic</p> <p>Existència de recursos econòmics, socials i ambientals amb estat de conservació apte per la seva projecció.</p>



<p>Dinamisme demogràfic, essent superior la població d'edat juvenil a la d'edat envellida.</p>	<p>Efecte cridada de població externa al municipi davant el dinamisme i increment demogràfic observat als darrers 10 anys.</p>
--	--



## **Atur**

### **Ocupació**

Un increment del nombre d'afiliats a la seguretat social per centre de treball a Santa Maria l'increment ha estat d'un 1,7%.

Increment accentuat dels afiliats al règim general amb un augment d'un 2%, destacant el sector del comerç, la resta de serveis i en menor terme la indústria.

Proporcionalment els sectors econòmics amb major pes són els serveis, el comerç al detall i la construcció. A diferència de les dades a nivell autonòmic, la restauració no representa un percentatge tan important.

Respecte als autònoms, a Santa Maria l'any 2018 s'ha produït un increment dels autònoms amb un 3,1%, concentrant-se aquests a la resta de serveis, al comerç al detall i a la construcció.

Les ocupacions més contractades s'observen al sector de la restauració i el comerç.

Pel que fa als demandants d'ocupació a Santa Maria del Camí s'observa una baixada d'un 5,4%.

Els demandants aturats per col·lectius destaquen les dones amb un 58,5% així com l'elevat atur a la població major de 45 anys i els aturats de llarga durada també representen un pes proporcional força important amb un 32,5%.

### **Teixit empresarial**

El model empresarial està directament o indirectament associat al sector serveis i l'hostaleria, fet que justifica el model terciarització de l'economia local.

Important pes de les empreses existents al casc urbà de Santa Maria del Camí les quals representen un 66,7%, mentre que al Polígon de Son Llaüt representen un 33,3% respecte del total existent al terme municipal, essent aquest un total de 219 empreses.

Es comptabilitzaren un total de 146 activitats relacionades amb el sector serveis, d'entre les quals en destaca el pes representatiu del petit i mitjà comerç i de la restauració.

Existència de la marca promocional "Per moltes raons" des de l'any 2013 a partir d'aquesta marca es realitzen tasques de promoció del teixit empresarial, promoció turística i cultural. A més de formar part com a marca també s'ha creat una web a partir



de la qual es generen els continguts promocionals esmentats. Aquest és el link de la web: <http://www.permoltesraons.com/>

Per altra banda el teixit empresarial i sobretot el petit i mitjà comerç es veu reforçat a partir de les estratègies i campanyes de comerç que des de l'Oficina d'Informació Turística de Ca s'Apotecari es desenvolupen. Aquestes tasques es poden observar al link corresponent al facebook: <https://www.facebook.com/casapotecari/>

Finalment destacar com el teixit empresarial local es veu molt reforçat sobretot per dues realitats existents a nivell turístic:

- Mercat setmanal dels diumenges, el qual compta amb 580 parades i/o expositors i manté un nivell d'afluència proper a les 700 a 800 assistents setmanalment
- El cicloturisme i la zona de màxima afluència corresponent als Hostals, on es situen la majoria d'oferta de restauració del municipi.

Pel que fa al sector turístic, a l'any 2017 hi ha un total de 121 places d'allotjament repartides entre 7 establiments turístics, dels quals 6 son agroturismes i 1 és un hotel rural. Respecte a les vivendes vocacionals hi ha un total de 357 places repartides en un total de 53 vivendes vocacionals. Per tant al municipi de Santa Maria del Camí, en total es pot considerar que hi ha 478 places turístiques, repartides entre els establiments turístics i les vivendes vocacionals donades d'alta.

Aquestes dues característiques posicionen a Santa Maria del Camí com a destinació preferent al marc del turisme d'interior relacionat amb el comerç, la gastronomia, la cultura i l'esport.

<b>Debilitats</b>	<b>Amenaces</b>
<ol style="list-style-type: none"><li>1. Estacionalitat observada a partir de les dades de l'atur</li><li>2. Elevat atur femení en contrast amb els homes Important nombre d'aturats al sector serveis, comerç i restauració al ser aquests els principals sectors econòmics locals.</li><li>3. El nombre d'afiliats a la seguretat social segueix el protagonisme del sector serveis, el comerç i l'hosteleria, seguit en menor pes el sector de la construcció.</li><li>4. Nombre d'afiliats residents al municipi supera a la població ocupada a aquest.</li></ol>	<ol style="list-style-type: none"><li>1. Model econòmic excessivament terciaritzats.</li><li>2. Possible cronificació de l'atur femení amb la necessitat de canviar aquesta tendència a mitjà i llarg termini</li><li>3. Tendència a polaritzar el pes del sector serveis al municipi degut la recuperació econòmica</li><li>4. Vulnerabilitat respecte a possibles canvis de tendència externs a la realitat local.</li><li>5. Dependència del mercat laboral respecte d'altres centres de treball per la proximitat amb Palma.</li></ol>



<p>5. Estacionalitat del règim d'autònoms, sobretot als mesos d'estiu</p> <p>6. Irregularitat marcada als afiliats en règim general, originat pel model estacional de l'economia local</p> <p>7. Teixit empresarial més consolidat al casc urbà respecte al Polígon de Son Llaüt, el qual mostra una major feblesa davant els períodes de crisi.</p> <p>9. Necessitat de promoure la diversificació del model de comerç i teixit productiu.</p> <p>10 Excessiu nombre de visitants i necessitat de regular-ne els accessos be sigui al mercat setmanal dels diumenges o a la Vall de Coanegra.</p>	<p>6. El pes dels afiliats en règim general respecte als autònoms suposa una dependència del teixit empresarial d'altres indrets</p> <p>7. Model terciaritzat de l'economia insular i l'increment de les activitats turístiques tendeix a consolidar les franges d'edat de major ocupació dels 30 a 50 anys i a predominar l'ocupació dels homes.</p> <p>8. Increment d'inversions estrangeres i instal·lació de models comercials exclusius suposa un allunyament de les necessitats reals de la població local.</p> <p>9. Possible banalització de l'espai urbà comercial i mitjà i llarg termini, a zones amb major densitat d'activitats associades al turisme.</p> <p>10. Proximitat i bona connectivitat amb Palma representa un fet que genera massificació als dies festius i caps de setmana als dies de mercat o zona d'afluència turística com Hostals.</p>
<b>Fortaleses</b>	<b>Oportunitats</b>
<p>1. La estacionalitat observada no es molt greu si es compara amb zones turístiques costaneres.</p> <p>2. Major capacitat de resistència de l'ocupació de la dona als períodes de crisi, fet que ho mostren les dades d'atur entre l'any 2008 al 2010.</p> <p>3. Teixit empresarial consolidat al sector serveis a més de l'existència de sectors emergents com el vi i la indústria i l'enginyeria i el teixit comercial consolidat.</p> <p>4. Els afiliats mostren la consolidació d'un sector serveis sobretot associat a al comerç i l'hosteleria</p> <p>5. Regularitat de les dades d'afiliació dels autònoms</p> <p>6. Predomini dels afiliats en règim general tot i el context de crisi succeït.</p> <p>7. Existència d'una franja de població donada d'alta a la seguretat social dels 30 als 50 anys molt important.</p>	<p>1. Capacitat de recuperació moderada, fet que reflecteix amb un teixit empresarial consolidat</p> <p>2. Possibilitat de revertir la tendència negativa a les dades d'atur femení per mitjà de la diversificació i la formació</p> <p>3. Capacitat de recuperació a mitjà i llarg termini del mercat laboral a més de l'existència d'un teixit productiu important.</p> <p>4. Possibilitat de diversificar el teixit productiu envers a d'altres sectors emergents i no tan consolidats, com el vi, la indústria i l'enginyeria o l'agricultura.</p> <p>5. Teixit empresarial consolidat davant el pes representatiu dels autònoms i els afiliats al règim general suposa una oportunitat per generar noves sinèrgies empresarials.</p> <p>6. Capacitat de dinamisme i potencial important al comptar amb un capital humà dels 30 a 50 anys predominant.</p>





<p>8. Estabilitat del teixit empresarial tot i la crisi soferta el nombre d'empreses donades d'alta s'ha mantingut moderadament</p> <p>9. Existència d'una marca de promoció econòmica i turística "Per Moltes Raons" consolidada</p> <p>10. Existència d'un equipament dedicat exclusivament a desenvolupar activitats de promoció econòmica com es Ca s'Apotecari.</p> <p>11. Creació de l'Associació de Cellers de Santa Maria del Camí com associació d'empresaris, amb la finalitat de dinamitzar un teixit productiu singular i amb molt potencial.</p> <p>12. Existència de nous recursos ambientals (Refugi de Sa Ses Monges), culturals (Posada de Son Llaüt) o assistencials i educatius (nou Centre de Dia Can Rafel i IES Santa Maria del Camí), els quals suposen una millora de la qualitat de vida i del model econòmic i social del municipi.</p>	<p>7. Existència de zones productives amb un potencial econòmic important, Polígon de Son Llaüt, eix restauració zona Hostals i eixos comercials del casc urbà</p> <p>8. Futura connectivitat del Polígon de Son Llaüt amb l'autopista Palma-Sa Pobla, dinamitzarà el Polígon i descongestionarà el casc urbà del trànsit pesat.</p> <p>9. Existència d'inversions de capital estranger per instal·lació de nous models de comerç suposa una diversificació del teixit comercial i productiu.</p> <p>10. Existència d'iniciatives locals a mitjà i llarg termini que van dirigides a la promoció econòmica i turística del municipi, com la web i la marca "Per Moltes Raons" o el Casal de Ca s'Apotecari.</p> <p>11. Existència del mercat dels diumenges i recursos ambientals nous a consolidar com l'equipament de Ca Ses Monges, son elements que permeten un posicionament de Santa Maria com a destinació turística de qualitat.</p>
---	--



### **Promoció i creació d'ocupació**

Els eixos d'actuació relacionats amb el foment d'ocupació segons l'exposat anteriorment es resumeixien en:

**Eix ocupació juvenil**, a través del programa "Beques santamariers" amb un total de 3 beneficiaris i el programa Joves Qualificats, essent un total de 4 joves els qui integren el període 2018-2019. Per tant es comptabilitza un total de 7 joves que han estat directament beneficiaris d'algun dels programes esmentats.

**Població adulta, major de 45 anys, d'atur de llarga durada i preferentment dones.** Aquest programa s'ha centrat en les diferents convocatòries de visibles, essent beneficiaris un total de 9 persones.

**Programa SOIB DONA**, es té previst que sigui beneficiari una persona.

Per tant, en total les polítiques actives d'ocupació durant aquest període 2018-2019 han beneficiat directament a un total de 11 persones, incloent el total dels tres eixos d'actuació descrits.



<b>Debilitats</b>	<b>Amenaces</b>
<p>Atur femení important, fet que determina la necessitat de realitzar iniciatives per fomentar l'ocupació</p> <p>Necessitat de reforçar la col·laboració amb el teixit empresarial en relació a polítiques de foment de l'ocupació.</p> <p>Elevada taxa d'atur a sectors estratègics, com la construcció, el comerç o el sector serveis respecte del total de demandants</p>	<p>Vulnerabilitat de determinats sectors de la població, majors de 45 anys, dones d'atur de llarga durada, joves poc qualificats.</p> <p>Increment de la temporalitat i la manca de continuïtat i estabilitat laboral</p> <p>Inseguretat jurídica derivada dels canvis de conjuntura econòmica observats aquests darrers anys.</p>
<b>Fortaleses</b>	<b>Oportunitats</b>
<p>Teixit empresarial molt dinàmic i diversificat (Polígon de Son Llaüt, empreses del casc urbà)</p> <p>Àrea de Serveis Socials molt implicada en programes d'inserció laboral per a sectors de població amb escassetat de recursos.</p> <p>Important pes de la població en edat de treballar dels 30 als 54 anys permet determinar un dinamisme a curt i mitjà termini.</p> <p>Existència d'equipaments i serveis municipals amb capacitat per generar estratègies d'ocupació i promoció econòmica (Ca s'Apotecari, les Cases dels Mestres, Ca Ses Monges, etc...)</p> <p>Recent creació de nous programes d'ocupació dirigits a la sectors de la població jove</p>	<p>Generació d'inversions i programes generadors d'ocupació com la declaració d'ARRU o el recepcionament del Polígon de Son Llaüt.</p> <p>Existència de programes d'ocupació i promoció de diferents institucions que garanteixen la continuïtat de les polítiques de foment de l'ocupació (SOIB, IDI, Departament de Promoció Econòmica Consell de Mallorca, Ministeri de Foment, etc...)</p> <p>Millora de les comunicacions i proximitat respecte a Palma garanteix un posicionament estratègic de del municipi de Santa Maria envers a d'altres destinacions a nivell comarcal i insular.</p> <p>Existència de projectes i programes dirigits a la millora i revalorització de l'espai públic.</p>



## FONTS D'INFORMACIÓ

Els indicadors municipals (mitjanes anuals) de l'**Observatori del Treball de les Illes Balears** intenten sintetitzar els principals indicadors de mercat de treball en l'àmbit municipal sempre contextualitzant el municipi amb la seva illa i el conjunt de les Illes.

D'altra banda, les fitxes municipals ofereixen, mensualment, informació de la població ocupada i aturada (per sexe i edat, nivell d'estudis, sector d'activitat i grup professional).

Totes aquestes dades es poden trobar a la pàgina web de l'Observatori:

<http://www.caib.es/sacmicrofront/contenido.do?mkey=M08100212155817041390&lang=CA&cont=10648>

Municipi en xifres de l'**Institut d'Estadística de les Illes Balears (Ibestat)**.

<http://www.ibestat.cat/ibestat/estadistiques/municipis-xifres>